

Mønsterjustering

Når det gjelder å tilpasse mønsteret rundt busten, er det som utgangspunkt alltid en god start å bruke riktig bh, mens tilpasningen foretas. Bh'er løfter og støtter forskjellig, derfor vil den ha innflytelse på tilpasningen, og den endelige passformen. Se hvordan du justerer etter en fyldig byste, og tilføyer ekstra plass i overdelen.

Mønsterjustering med fokus på stor byste

Slik forstørres et innsnitt

Hvis du har en meget fyldig byste, kan klærne bli for trange over busten. Det ser du ved at overdelen skyves oppover, og at sidesømmen trekkes fremover. Dette kan forbedres ved å gjøre overdelen lenger og bredere foran og innsnittet dypere.

Figur 1

- Tegn en justeringslinje fra sidesømmen midt i innsnittet til brystpunktet. Fra brystpunktet tegnes en justeringslinje vinkelrett på trådretingen til midt foran samt fra brystpunktet til midjen/nedre kant parallelt med trådretingen. Den siste justeringslinjen tegnes fra brystpunktet til ermehullet.

Figur 2

- Klipp opp mønsteret fra midjen/nedre kant til brystpunktet og fra brystpunktet ut til ermehullslinjen uten å klippe igjennom. Klipp fra sidesømmen midt i innsnittet til brystpunktet uten å klippe igjennom. Til slutt klipper du opp fra midt foran til brystpunktet.
- Spre mønsteret i justeringslinjene i ønsket mål. Når stykket under brystinnsnittet trekkes nedover, vil brystinnsnittet automatisk åpne seg. Sørg for å holde de lodrette linjene parallelle.
- Legg mønsterpapir inn under mønsteret, og tape fast.

Figur 3

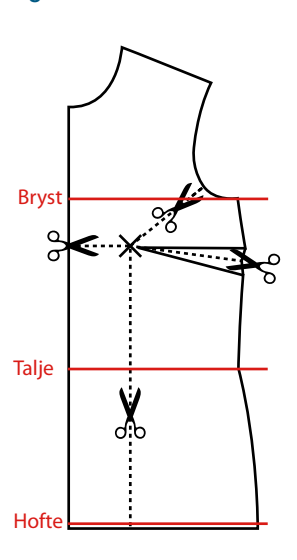
- Tegn en linje fra midt i innsnittet til brystpunktet. Mål 2,5–5 cm ut på linjen fra brystpunktet. Tegn opp det nye innsnittet med spissen i det nye avmerkede punktet.

Figur 4

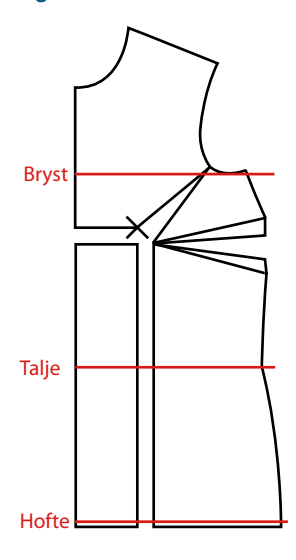
Med denne tilpasningen arbeider du også med den rørlige vidden i modellen. Dvs. du oppnår at modellen sitter løsere enn utgangspunktet. Skulle du ikke ønske det:

- Fjernes den tilføyede vidde lett igjen, ved å dreie det nedre sidestykket inntil den lodrette oppklippslinje. Det nye brystpunktet senkes til senteret av de 2 midtforstykkene. Innsnittene skal være like lange – derfor tilpasses de nederste, i forhold til det øverste. Den nye sidesømmene tegnes opp, måles etter og rettes til, slik at den fortsatt passer med bakstykket. Til slutt forlenges kanten midt foran, slik at den går vinkelrett på sidesømmens bunn. Som oftest ved en stor byste, har man også bruk for mer forlengde, siden stoffet skal nå ut over mer. Modeller med for kort forlengde vil trekke opp, i midt foran og skape en buet bunnkant.

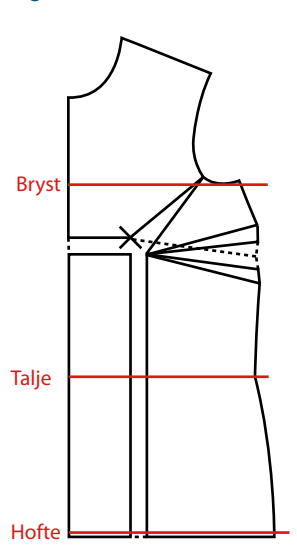
Figur 1



Figur 2



Figur 3



Figur 4

